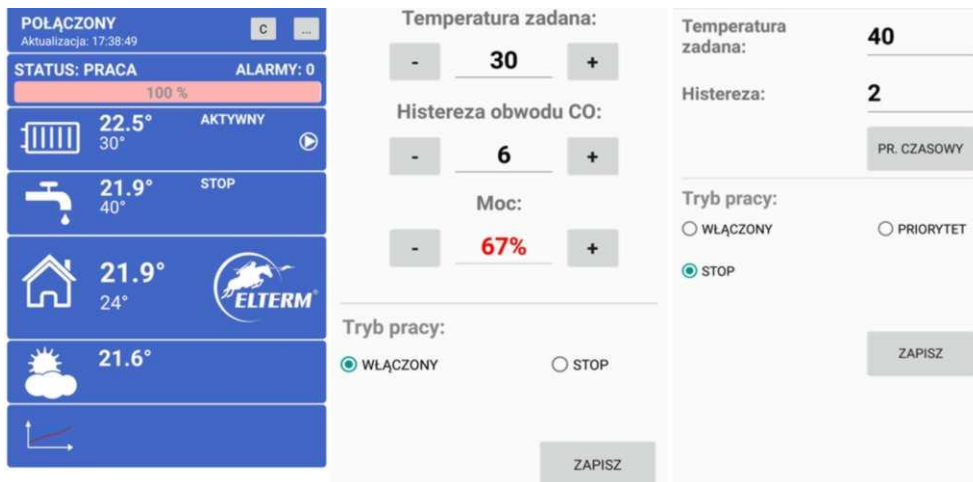




Grzejemy jak Kawaleria®



Instrukcja obsługi modułu internetowego do kotłów Elterm



Uwaga! Przed instalacją uważnie przeczytaj instrukcję obsługi. Sterownik kotła musi mieć oprogramowanie w wersji zgodnej z modułem np. Gold V3.xx



Urządzenie elektryczne – nie wyrzucaj do pojemników na odpady komunalne. Zużyte urządzenie odeślij do producenta lub przekaz do punktu zbiórki odpadów elektrotechnicznych.

OPIS I ZASTOSOWANIE

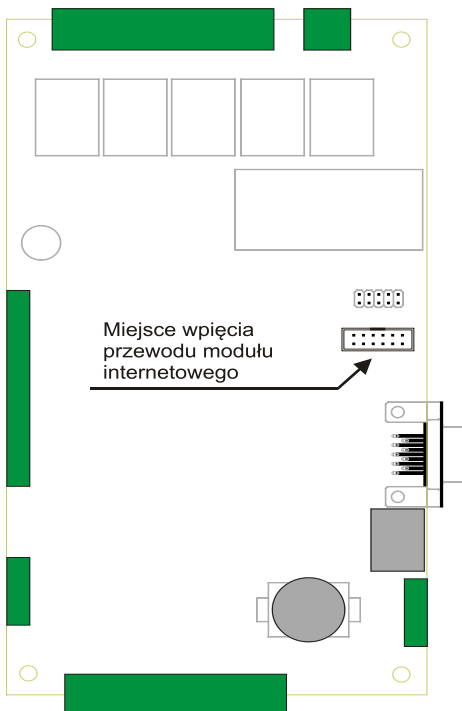
Urządzenie wraz z oprogramowaniem służy do zdalnej obsługi kotłów elektrycznych ELTERM. System pozwala na podgląd i edycję parametrów pracy sterownika kotła. Oprogramowanie jest przeznaczone na system Android. Aplikacja została zoptymalizowana pod kątem używania na smartfonach. Oprogramowanie umożliwia podgląd wykresów z pracy sterownika. Gdy w sterowniku wystąpi alarm, na urządzeniu zostanie wyświetlone powiadomienie (gdy aplikacja jest aktywna).

Ważne informacje:

- Oprogramowanie korzysta z serwera pośredniego
- Operator serwera zastrzega sobie możliwość chwilowych wyłączeń serwera w celach administracyjnych lub z powodu działania „siły wyższej”.
- Aby aplikacja działała prawidłowo musi mieć możliwość połączenia z Internetem (zarówno kocioł jak i telefon)
- Połączenie modułu internetowego odbywa się przez przewodowe połączenie do routera lub switcha z siecią posiadającą dostęp do Internetu.
- Sieć do której jest podpięty kocioł musi mieć dostępną usługę dynamicznego przydzielania adresów DHCP.
- Użytkownik kupując moduł internetowy dostaje unikalny 10 znakowy numer identyfikacyjny. **Numeru nie należy udostępniać osobom trzecim.** Numer jest naklejony w karcie gwarancyjnej.
- Oprogramowanie można instalować na wielu telefonach, tabletach. Wszystkie będą umożliwiały dostęp do sterownika.
- Sprzedawane urządzenie zawsze jest już zautoryzowane na serwerze pośredniczącym.
- Sterownik kotła musi mieć oprogramowanie w wersji co najmniej 3.00.
- Firma Elterm nie odpowiada za szkody wywołane użytkowaniem oprogramowania zdalnego dostępu do sterownika
- Użytkownik może w każdej chwili zmienić numer PIN.
- Użytkownik widzi ilość podłączonych aplikacji do sterownika (w niektórych okolicznościach informacja może być zawyżona. Np. gdy zostanie wznowione połączenie po utracie sieci, to przez około minutę widziane jest stare i nowe połączenie).
- Serwer pośredniczący nie przechowuje danych adresowych ani lokalizacyjnych użytkowników.

Uwaga! Aplikację dla najnowszego systemu Android można pobrać bezpłatnie w sklepie Google Play. Nazwa aplikacji: ELTERM MONITOR. Aplikacja dla starszych wersji systemu Android i systemów iOS (Iphone) jest dostępna na stronie www.costerowniki.pl (zakładka aplikacje na telefon).

INSTALACJA MODUŁU INTERNETOWEGO



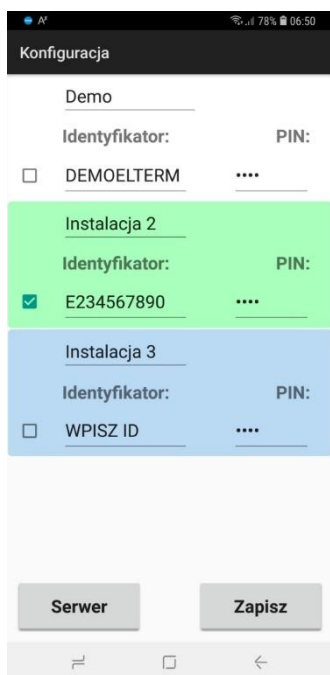
Moduł łączymy ze sterownikiem za pomocą dołączonego przewodu taśmowego. Taśmę podłączamy do złącza jak na rysunku. Za pomocą przewodu ethernetowego łączymy moduł z routerem lub switchem w sieci lokalnej z dostępem do internetu.

KONFIGURACJA APLIKACJI

- Wymuszenie połączenia z serwerem
- Przycisk ustawień serwera oraz danych autoryzacyjnych
- Pasek statusu sterownika
- Informacja o alarmach
- Obwód CO - temp. aktualna
- Ciepła woda użytkowa cyrkulacja CWU
- Regulator pokojowy
- Regulator pogodowy
- Zużycie energii (liczniki)
- Wykresy

Aplikację dla systemu Android można pobrać bezpłatnie w sklepie Google Play. Nazwa aplikacji: ELTERM MONITOR. Aplikacja dla starszych wersji systemu Android jest dostępna na stronie www.elterm.pl

Wpisywanie identyfikatora oraz ustawienie serwera:



Po instalacji oprogramowania na telefonie musimy skonfigurować dane dostępowe. Naciskamy przycisk (...) w górnej części ekranu. Ukáže się ekran widoczny po lewej stronie.

Mamy możliwość skonfigurowania szybkiego dostępu do trzech kotłów. Musimy podać Identyfikator oraz numer PIN. Identyfikator jest dostarczany wraz z urządzeniem (jest nadawany przez firmę Elterm). Numer PIN nadaje sam użytkownik. Ważne jest aby wpisać takie same dane w aplikacji i sterowniku kotła. Wpisane dane potwierdzamy przyciskiem ZAPISZ.

Jeśli chcemy mieć dostęp do sterownika demonstracyjnego wpisujemy:
Identyfikator: **DEMOELTERM** PIN: **1234**

Zaznaczamy pole wyboru (ptaszek) przy konfiguracji, która ma być aktywna. Dla każdej konfiguracji można wpisać własną nazwę aby ułatwić identyfikację np. kotłownia, biura.

Konfiguracja serwera:



Wpisujemy dane dostępowe do serwera:

AKTUALNY ADRES SERWERA:

46.242.129.11

PORT: 88

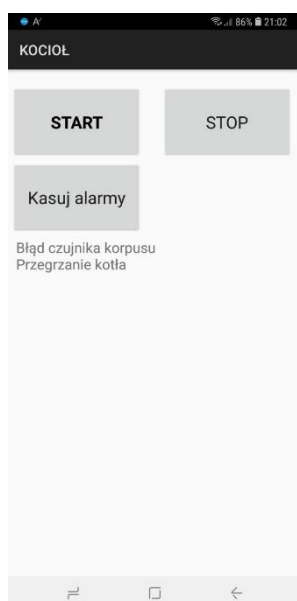
Zapisujemy przyciskiem ZAPISZ i wychodzimy.

(W kotle **046.242.129.011**)

Opis działania:

Po uruchomieniu i skonfigurowaniu możemy połączyć się z serwerem przyciskiem [c] w górnej części ekranu. Aplikacja pobiera dane z serwera co 3 sekundy gdy jest aktywna. Status połączenia jest widoczny w górnej części ekranu. Napis aktualizacja : data – określa czas pochodzenia danych ze sterownika. Przy prawidłowym połączeniu sekundy będą się zmieniały co 3-4s.

Naciskając kolejne panele wchodzimy w okna ustawień.



Okno statusu sterownika i alarmów:

Przyciski STOP, WYŁĄCZ działają po dłuższym przytrzymaniu przycisku. Służą do włączania / wyłączenia kotła.

Kasuj alarmy działa natychmiast.

Obwód C.O.:

Obwód CO

Temperatura zadana:
- 44 +

Histereza obwodu CO:
- 2 +

Moc:
- 33% +

Tryb pracy:
 Włączony STOP

Zapisz

Ustawienia temperatury zadanej, histerezy CO oraz mocy.

Możliwość włączenia lub zatrzymania pracy urządzenia.

Opis parametrów na przykładzie CWU:

CWU

Temperatura zadana: 40

Histereza: 2

PR. CZASOWY

Tryb pracy:
 WŁĄCZONY PRIORYTET
 STOP

ZAPISZ

CWU

Temperatura zadana: 45

Histereza: 2

PR. CZASOWY

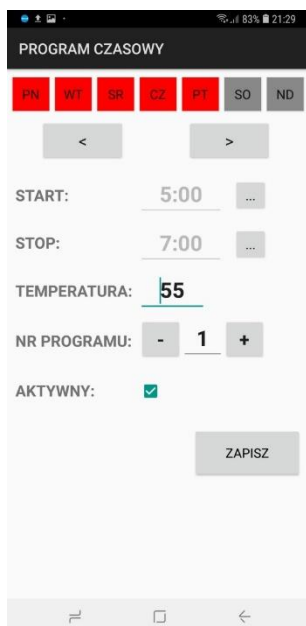
Tryb pracy:
 WŁĄCZONY PRIORYTET
 STOP

ZAPISZ

Wchodzimy w okno CWU (naciskając panel CWU na ekranie głównym). Wybieramy przycisk CIEPŁA WODA - ukaże się okno CWU.

Zmienione parametry są wyświetlane na czerwono dopóki nie zostaną zapisane w fizycznym sterowniku. Gdy naciśniemy ZAPISZ zmienione elementy powinny się zapisać w sterowniku w czasie nie dłuższym niż 7 sekund. Gdy zostaną zapisane ich kolor powraca do domyślnego. Uzyskujemy w ten sposób potwierdzenie, że dane zostały prawidłowo zapisane w sterowniku. Gdy dane się nie zapisały (pozostają czerwone) można powtórzyć zapis.

Okno programu czasowego na przykładzie CWU:



Okno programów czasowych ma identyczne ustawienia jak w sterowniku. W górnej części na czerwono zaznaczone są dni tygodnia, w których aktywne będą zadane ustawienia – w zależności od wybranego programu („NR PROGRAMU”).

Zielony znaczek przy słowie „AKTYWNY” – wskazuje, że program będzie realizowany przez urządzenie.

Po wprowadzeniu zmian przycisk ZAPISZ pozostaje czerwony, dopóki dane nie zostaną zapisane w sterowniku.

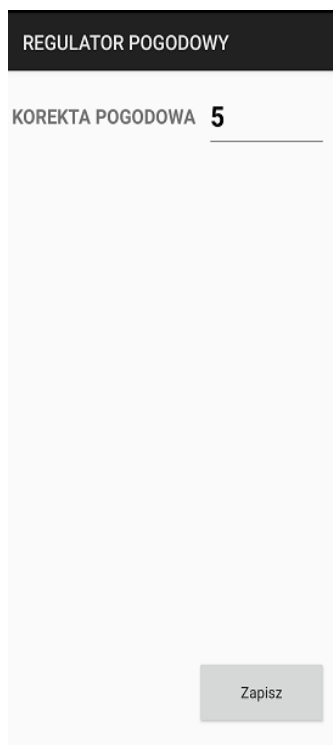
Regulator pokojowy:



Możliwość ustawienia temperatury zadanej oraz histerezy. Można także dokonać ustawienia programów czasowych C.O. poprzez naciśnięcie okna „PR. CZASOWY”. Wyświetli się wówczas okno programu czasowego. Ustawia się go tak samo jak w przypadku programów czasowych CWU.

Regulator pogodowy:

Możliwość ustawienia korekty pogodowej.



Zużycie energii:



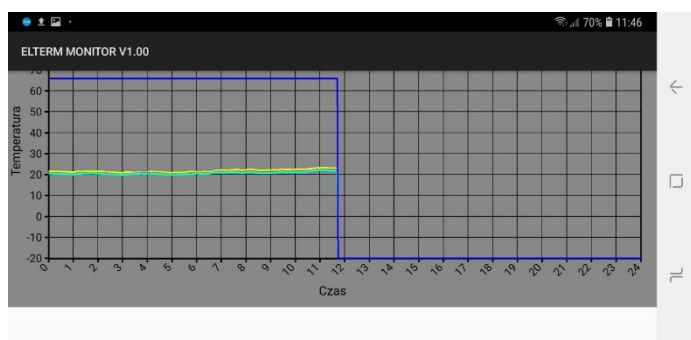
Licznik kasowalny: ilość kWh zużytych przez kociot od ostatniego skasowania licznika.

Licznik 24H: ilość kWh zużytych przez kociot w przeciągu ostatnich 24h.

Limit energii: możliwość ustawienia limitu energii w kWh, po zużyciu których kociot się wyłączy. Rozpoczyna się wciskając START.

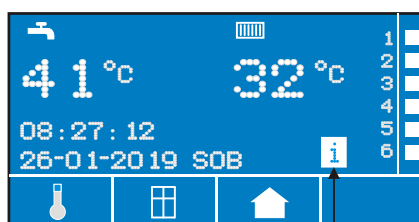
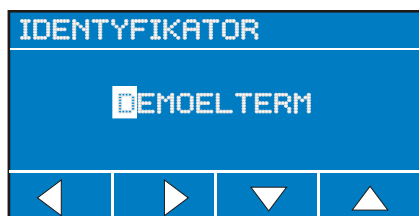
Pozostała energia: ilość kWh pozostałych do zużycia przez kociot z ustawionego limitu energii.

Wykresy.



Aplikacja umożliwia podgląd wykresów z pracy sterownika do 30 dni wstecz. W oknie wykresów naciskamy przycisk daty i wybieramy żądany dzień. Domyślnie wybrany jest dzień aktualny. W menu OPCJE możemy zdefiniować które dane mają być wyświetlane. Okno wyświetla dane z 24 godzin.

KONFIGURACJA PO STRONIE STEROWNIKA



ZNACZNIK POŁĄCZENIA

W sterowniku kotła należy skonfigurować kilka ustawień. Wchodzimy w menu USTAWIENIA -> INTERNET.

IDENTYFIKATOR – otrzymujemy wraz z modułem (10 znaków)

PIN – nadajemy własny 4 znakowy PIN. (można używać liter i cyfr)

SERWER IP – wpisujemy adres IP serwera (w aplikacji 46.242.129.11, na panelu sterowania kotła 046.242.129.011)

PORT – port TCP/IP (0088)

PIN nadajemy samodzielnie. W aplikacji należy wpisać te same dane identyfikacyjne (ID oraz PIN). Po wpisaniu danych przechodzimy do menu **ZAPISZ KONF.**

Wybieramy TAK i naciskamy OK.

Dane zostaną przesłane do modułu internetowego. Nawiązanie połączenia z serwerem jest sygnalizowane na ekranie głównym.